



VÝROČNÍ ZPRÁVA

Chrudimská nemocnice, akciová společnost

rok 2007

Obsah:

Úvod

- 1. Výsledky hospodaření za rok 2007**
- 2. Investice**
- 3. Zdravotní péče**
 - a) Odborný profil nemocnice**
 - Rekonstrukce
 - Zvyšování kvality
 - Další vzdělávání
 - b) Léčebná péče**
- 4. Ošetrovatelská péče**
 - Definice oboru ošetrovatelství
 - Cíl ošetrovatelství
 - Charakteristické rysy ošetrovatelství
 - Úkoly ošetrovatelství
 - Poskytování ošetrovatelské péče
 - Záruka kvalitní péče
 - Perspektivy
- 5. Mzdová politika a lidské zdroje**
- 6. Činnost kontrolního oddělení**
- 7. Činnost odborů hospodářsko technické správy**

Přílohy:

- 1) Údaje o hospodaření k 31.12.2007.
- 2) Rozbor nákladů a výnosů za období 2003 – 2007
- 3) Graf struktury nákladů a výnosů v roce 2007
- 4) Investice 2007 (tabulka a graf zdrojů krytí)

Úvod

Dne 25.7.2007 byla zapsána do obchodního rejstříku Chrudimská nemocnice, a.s.. Akciová společnost byla založena k 1.10.2007 jednorázově bez veřejné nabídky akcií, jediným zakladatelem, kterým je Pardubický kraj se sídlem v Pardubicích, Komenského nám. 125, 532 11 Pardubice, IČ 70892822, a to zakladatelskou listinou ve smyslu ustanovení § 63 a § 172 zákona č. 513/1991 Sb., obchodní zákoník, ve znění pozdějších předpisů.

Společnost je založena za účelem poskytování zdravotní péče a za účelem podnikání v souvislosti s poskytováním zdravotní péče. Výkon předmětu podnikání společnosti sleduje hlavní účel, kterým je

Hlavní předmět činnosti:

Poskytování komplexní a nedělitelné ambulantní a lůžkové, základní a specializované diagnostické a léčebné péče včetně nezbytných preventivních opatření, v níž je jako její nedílná a neoddělitelná součást zahrnuto:

- poskytování následné péče s rehabilitací a doléčováním nemocných po akutním onemocnění nebo stabilizace chronického onemocnění,
- poskytování léčebné péče a zdravotních výkonů za přímou úhradu, nejsou-li podle platných právních předpisů hrazeny z veřejného zdravotního pojištění nebo jsou-li zdravotními pojišťovkami hrazeny jen zčásti,
- poskytování zdravotní péče cizincům,
- provozování ústavní lékárny, která zabezpečuje zásobování nemocnice léky, zdravotnickými prostředky, speciálním zdravotnickým materiálem a doplňkovým sortimentem, jejich výdej na lékařský předpis a prodej jiným osobám,
- provádění klinického hodnocení léčiv,
- sterilizace zdravotnických nástrojů, pomůcek a zdravotnického materiálu pro zdravotnické subjekty,
- provádění odběru krve a plasmy pro klinické a průmyslové použití (povolení MZ ČR C2024) – výroba transfúzních přípravků, krevní sklad a výdej transfúzních přípravků, kontroly a vyšetření vyráběných produktů z krve a plasmy,
- podíl na výchově a vzdělávání žáků středních zdravotnických škol, studentů vysokých škol se zdravotnickým zaměřením, doškolování vlastních zdravotnických pracovníků,
- organizační zajišťování lékařské služby první pomoci na Chrudimsku,
- zabezpečování zdravotnických služeb podle branného zákona při odvozech branců,
- zabezpečování činnosti v oblasti zabránění vzniku, rozvoje a šíření onemocnění tuberkulózou,
- zajišťování postgraduálního studia lékařů v oborech akreditovaných MZ ČR a na akreditovaném pracovišti v laparoskopických operacích,
- pořádání odborných seminářů a kurzů pro zdravotnické účely,
- poskytování doplňkových služeb pro pacienty a klienty nemocnice ke zkvalitnění léčebné péče,
- poskytování domácí ošetrovatelské péče,
- zajišťování laboratorních vyšetření zdravotnickým zařízením a jiným subjektům,

- výkon ekonomické, provozní, technické, investiční a administrativní činnosti včetně správy nemovitého majetku ve vlastnictví Pardubického kraje a nakládání s ním v souladu s touto zakladatelskou listinou a včetně ubytovacích a stravovacích služeb pro vlastní zaměstnance v rozsahu potřebném pro naplnění hlavního účelu a hlavního předmětu činnosti Chrudimské nemocnice, a. s.,
- plnění dalších úkolů v souladu s platnými právními předpisy v odvětví zdravotnictví.

Veškerá činnost společnosti je plněním závazku veřejné služby.

Předmětem podnikání je:

- provozování nestátního zdravotnického zařízení
- velkoobchod
- reklamní činnost
- výroba chemických látek a chemických přípravků
- hostinská činnost
- ubytovací služby
- inženýrská činnost v investiční výstavbě
- správa a údržba nemovitostí

Chrudimská nemocnice, a.s. má 278 akutních lůžek z toho 29 intenzivní péče a 95 lůžek ošetrovatelských k 31.12.2007

1. Výsledky hospodaření

Se vznikem akciové společnosti se nezměnil systém úhrad od zdravotních pojišťoven tzn. že ohodnocení výkonů za zdravotní péči je nastaveno od počátku 90. let, zatímco vstupy nákladových položek každoročně rostou. Pro zlepšení hospodaření byly Pardubickým krajem poskytnuty finanční prostředky na závazky vzniklé v příspěvkové organizaci a výrazně se tak zkrátila doba splatnosti faktur. To umožní vyjednat lepší obchodní podmínky hlavně v oblasti léků a zdravotního materiálu. Akciová společnost již nemusí ze zákona respektovat mzdové tarify pro zdravotnictví a má prostor pro vytvoření svého vlastního mzdového systému s ohledem na úsporu v oblasti mezd.

Pro období 1.10.2007 – 31.12.2007 byl stanoven hospodářský výsledek ve výši – 10 mil.Kč. Tento výsledek byl splněn, a to nižší ztrátou ve výši –9.800 tis.Kč. Tuto skutečnost ovlivnily faktory, jak v oblasti nákladů, tak výnosů.

- **Celkový objem nákladů** byl ve výši 106.724 tis. Kč. Na tomto objemu mají významný podíl mzdové náklady včetně odvodů ve výši 58.010 tis. Kč, náklady na materiál ve výši 21.253 tis. Kč, náklady na prodané zboží ve výši 8.913 tis.Kč, náklady na opravy a údržbu ve výši 2.001 tis.Kč, ostatní služby ve výši 7.165 tis.Kč, odpisy ve výši 1.214 tis.Kč.

Hodnocení jednotlivých nákladových skupin:

- Spotřeba materiálu – proti plánovanému rozpočtu byla tato položka překročena o 3.146 tis.Kč. Podstatný podíl na překročení má odpis drobného majetku a to ve výši 1.344 tis.Kč. Jedná se o nakoupený drobný majetek v rámci přechodu na akciovou společnost ve výši cca 20 mil.Kč. Náklad této položky bude postupně rozúčtován do nákladů po dobu 24 měsíců. Spotřeba léků skončila úsporou ve výši 311 tis.Kč. U zdravotního materiálu došlo k překročení o 966 tis.Kč, ale i jsou položky které vykázaly úsporu, a to u filtrů ve výši 143 tis.Kč a inkontinenčního materiálu ve výši 100 tis.Kč. Položka spotřeby potravin skončila s úsporou 205 tis.Kč, všeobecný materiál byl překročen o 109 tis.Kč. Vlivem zkrácené doby splatnosti jsou dány lepší obchodní podmínky zejména v oblasti léků a zdravotního materiálu. Tato úspora se však projeví až v r.2008. Chrudimská nemocnice půjde v oblasti výběru dodavatelů cestou vlastních výběrových řízení, což může přinést další úspory v oblasti spotřeby materiálu.

- Spotřeba energií – proti plánovanému rozpočtu došlo u této položky k úspoře ve výši 1.009 tis.Kč. V průběhu 4.Q.2007 nedošlo k mimořádným výkyvům v oblasti energií, také mírná zima přispěla k úspoře nákladů energií. Rovněž změna dodavatele a výběrové řízení v oblasti energií výrazně přispěly k dobrému výsledku v oblasti spotřeby elektrické energie.
- Náklady na prodané zboží – proti plánovanému rozpočtu byla tato položka překročena o 2.239 tis.Kč. Koncem roku došlo k výraznému nárůstu nákupu léků z důvodu zavedení regulačních poplatků na recepty od 1.1.2008. Tento náklad je však plně kompenzován tržbou za prodané zboží, která byla vyšší o 2.475 tis.Kč.
- Opravy a udržování – proti plánovanému rozpočtu došlo u této položky k úspoře ve výši 402 tis.Kč. Nejvíce byly uspořeny náklady na zdravotní techniku a servis, kdy podstatná část těchto činností byla provedena ještě v příspěvkové organizaci. Překročena byla položka malování o 119 tis.Kč, kdy naopak z provozních důvodů proběhlo malování na některých odděleních až ve 4.Q.2007.
- Ostatní služby – proti plánovanému rozpočtu byla položka překročena o 3.918 tis.Kč. Z toho nejvíce byly překročeny náklady na nájem nemovitého majetku PK a to ve výši 4.066 tis.Kč. Tato položka však byla kompenzována na základě mandátní smlouvy mezi PK a nemocnicí ve výši 4.133 tis.Kč.
- Osobní náklady – proti plánovanému rozpočtu došlo u této položky k úspoře ve výši 1.672 tis.Kč.
- Jiné ostatní náklady – proti plánovanému rozpočtu byla položka překročena o 3.707 tis.Kč, a to zejména u nákladů po odpočtu DPH ve výši 1.295 tis.Kč. Akciová společnost i nadále nemůže nárokovat odpočet DPH v plné výši nakupovaných služeb, ale pouze koeficientem. Rozdíl mezi skutečným odpočtem a výši uplatněného odpočtu jde na vrub nákladů. Výše těchto nákladů je ovlivněna objemem přijatých faktur a je proto obtížné ji naplánovat. Další velkou položkou v této kategorii jsou náklady na centrální sterilizaci, které byly překročeny o 846 tis.Kč. Tento náklad je kompenzován ve výnosech v aktivaci ve výši 846 tis.Kč.
- Odpisy dlouhodobého majetku – došlo u této položky k úspoře ve výši 2.557 tis.Kč. Odpisy bylo obtížné naplánovat, protože po převodu movitého majetku do akciové společnosti došlo ke změně v odpisování majetku. Odpis byl zahájen z nových pořizovacích cen, které byly stanoveny na základě znaleckého posudku.
- **Celkový objem výnosů** ve výši 96.923 tis. Kč. Celkové výnosy byly proti rozpočtu překročeny o 4.830 tis.Kč. Největší podíl na výnosech mají tržby od zdravotních pojišťoven ve výši 73.355 tis. Kč z toho VZP ve výši 62.035 tis.Kč, dále tržby z prodeje zboží ve výši 10.090 tis.Kč a ostatní výnosy ve výši 10.892 tis.Kč

Hodnocení jednotlivých výnosových skupin

- Tržby z prodeje za vlastní výrobky tato položka obsahuje tržby za služby vytvořené vlastní činností (poskytování stravy cizím subjektům, prodej destilované vody, poskytování sterilizace přístrojů a materiálů cizím subjektům). Tržby byly překročeny o 94 tis.Kč.
- Tržby z prodeje služeb – tato položka obsahuje tržby za zdravotní výkony a nebyla naplněna ve výši 2.550 tis.Kč. Nejvíce se na neplnění tržeb podílely tržby od zdravotních pojišťoven, kdy v prosinci bylo částečně provedeno vyúčtování za r.2007. Z toho neplnění tržeb od VZP bylo ve výši 25.283 tis.Kč, ostatní zdravotní pojišťovny ve výši 401 tis.Kč.
- Tržby za prodané zboží – jedná se o tržby lékárny, které byly překročeny o 2.475 tis.Kč z toho tržby v hotovosti byly překročeny o 793 tis.Kč, tržby za recepty o 1.682 tis.Kč

- Aktivace materiálu a majetku – jedná se o výnos zdravotních i nezdravotních oddělení, které poskytují služby jiným oddělením v rámci nemocnice. Výnosy byly překročeny o 433 tis.Kč z toho nejvíce centrální sterilizace ve výši 198 tis.Kč a krevní deriváty ve výši 233 tis.Kč

- Ostatní výnosy – jedná se o výnosy mimo zdravotní výkony (např. nájem movitého i nemovitého majetku). Tyto výnosy byly překročeny o 4.247 tis.Kč. Z toho nejvíce výnosy na základě mandátní smlouvy mezi PK a nemocnicí a to ve výši 4.133 tis.Kč.

Z předložené zprávy vyplývá, že se organizaci nepodařilo dosáhnout za IV. Q. roku 2007 vyrovnané hospodaření. Činnost akciové společnosti významným způsobem ovlivnila skutečnost změny právní formy příspěvkové organizace na akciovou společnost od 1.10.2007.

Výsledky organizace jasně ukazují, že bez zásadní změny financování zdravotnictví nemůže dojít k takovým změnám, aby nemocnice mohla za r.2007 splnit požadavek vyrovnaného rozpočtu.

Dalším významným faktorem, který do budoucna ovlivňuje Chrudimskou nemocnici je výše základního kapitálu, který je ve výši 9 mil.Kč. Základní kapitál byl tvořen pouze movitým majetkem, který nebyl v posledních 4 letech výrazně obnovován. Nemocnice v letech 2002 až 2007 postupně provedla rekonstrukci budovy, která je nyní v majetku PK. V případě havarijního stavu zdravotních přístrojů byla nakoupena nová technologie pouze z darů nebo z vlastních prostředků. Stávající technologie byla již z velké části odepsána.

Přes uvedená negativa nedošlo v průběhu roku 2007 k poklesu úrovně poskytované zdravotní péče. Pokrok v medicíně za poslední období vede k tomu, že nové diagnostické a léčebné metody se stávají rutinními standardními postupy. Akutní medicína, do které Chrudimská nemocnice, a.s. patří, se tak stále více stává komplexnější a samozřejmě dražší.

Výnosy

Členění výnosů za rok 2007 celkem dle řazení v účetnictví v tis. Kč	
Název druhu výnosu	v tis. Kč
Tržby za výrobky	128
Tržby z prodeje služeb	73 803
Tržby od VZP	62 034
Tržby od ostatních ZP	11 104
Ostatní z prodeje služeb	665
Tržby za prodané zboží	10 090
Aktivace materiálu	1 079
Aktivace majetku	17
Jiné ostatní výnosy	10 892
Provozní dotace	0
Ostatní výnosy	1 042
Výnosy celkem	96 923

Náklady

Členění nákladů za rok 2007 celkem dle řazení v účetnictví v tis. Kč	
Název druhu nákladu	v tis. Kč
Spotřeba materiálu	21 253
Léky	4 545
Zdravotní materiál	7 168
Krev	1 653
Potraviny	1 804
Všeobecný materiál	1 128
Materiál pro údržbu	107
Ostatní materiál	4 848
Spotřeba energie	3 636
Prodané zboží	8 913
Opravy a udržování	2 001
Cestovné	14
Služby	7 165
Telefonní poplatky	214
Praní prádla	1 402
Nájem	4 241
Odpad	288
Ostatní služby	1 020
Osobní náklady	58 200
Mzdové náklady	42 969
Soc. a zdrav.pojištění	15 041
Ostatní osob.náklady	190
Jiné ostatní náklady	4 328
Odpisy	1 214
Náklady celkem	106 724

Přehled nákladů dle % jednotlivých nákladových položek na celkových nákladech viz příložená sestava „Náklady, výnosy“

Průměrný přepočtený počet pracovníků k 31.12.2007 je 715 pracovníků

Podíl nákladů dle jednotlivých nákladových položek na 1 pracovníka v tis. Kč		
Název druhu nákladové položky	Kč	Podíl na 1 pracovníka
Spotřeba materiálu	21 253	29,72
Energie	3 636	5,09
Prodej zboží	8 913	12,47
Opravy a udržování	2 001	2,8
Cestovné	14	0,02
Služby	7 165	10,02
Osobní náklady	58 200	81,4
Nájem	4 241	5,93
Odpisy	1 214	1,7
Ostatní náklady	87	0,12
Celkem	106 724	149,27

Průměrný přepočtený počet pracovníků k 31.12.2007 je 715 pracovníků

2. Investice

Investice

V roce 2007 bylo proinvestováno celkem 917.390,--Kč. V oblasti strojních investic jsme proinvestovali 917.390,--Kč, z toho vlastní investice činila částku 518.390,--Kč. Nejvyšší položkou byl server pro oddělení informatiky a laparoskopická sestava pro chirurgické oddělení.

3. Zdravotní péče

Zdravotní péče od 1.10.2007, kdy byla změněna právní forma nemocnice z příspěvkové organizace na akciovou společnost, navázala v plném rozsahu

Rekonstrukce:

V závěru roku 2007 bylo pokračováno v zahájené kompletní rekonstrukci anesteziologicko-resuscitačního oddělení a úseku vodoléčby rehabilitačního oddělení. Rekonstrukce anesteziologického oddělení zahrnuje dispoziční změnu a částečnou obměnu jeho vybavení. Obojí zvýší kvalitu péče a komfort tohoto oddělení. Rekonstrukce vodoléčby zakončuje rekonstrukci tohoto oddělení a doplnění rozsahu jeho péče.

Zvyšování kvality:

Pro další zvýšení kvality poskytované péče bylo v průběhu roku 2007 pokračováno v zahájené přípravě Chrudimské nemocnice, a.s. k získání akreditace kvality dle Spojené akreditační komise ČR a příprava k certifikaci laboratorních provozů v systému ISO.

Byla jmenována Rada kvality, která koordinuje přípravu nemocnice k získání akreditace kvality. Pod jejím vedením byly postupně vypracovávány dokumenty ke splnění 50-ti akreditačních standardů dle požadavků SAK, tak aby nemocnice mohla uspět v akreditačním šetření. Jednalo se především o dokumenty upravující způsob objednávání, skladování, předepisování a podávání léčiv, včetně návykových látek, zásady účelné hemoterapie, postup při podezření na potransfúzní reakci a aplikaci transfúzních přípravků, systém sledování spokojenosti pacientů, mezioborovou spolupráci - lékařská konzília, kardiopulmonální resuscitaci, imobilizaci a omezení pacientů, seznámení s právy pacienta, vnitřní předpisy a jejich aktualizace, doporučené diagnosticko-terapeutické postupy, vedení zdravotnické a ošetrovatelské dokumentace. Ke zhodnocení průběhu přípravy byl přizván výkonný ředitel Spojené akreditační komise MUDr. Vlček.

Další vzdělávání:

V roce 2007 byla zahájena pod záštitou ARO Chrudimské nemocnice, a.s. praktická školení v kardiopulmonální resuscitaci pro všechny zaměstnance Chrudimské nemocnice, a.s., tato školení budou pravidelně opakována ve stanovených intervalech.

Chrudimská nemocnice, a.s. v roce 2007 věnovala pozornost postgraduálnímu studiu a výuce mediků: V říjnu 2007, kdy došlo k právní změně nemocnice na akciovou společnost, bylo nutno nově získat akreditaci k uskutečnění vzdělávacích programů. Tato akreditace byla MZ ČR přiznána v oborech:

- Chirurgie
- Úrazová chirurgie
- Vnitřní lékařství
- Diabetologie
- Gastroenterologie
- Patologická anatomie

Je zažádáno o akreditaci v oborech:

- Gynekologie a porodnictví
- Neurologie
- Anestesiologie a resuscitace
- Intenzivní medicína
- Dětské lékařství

V akreditovaném školícím centru postgraduálního studia v laparoskopických operacích se úspěšně konaly další běhy výuky.

V rámci Purkyňovy společnosti pravidelně probíhaly regionální semináře s různou odbornou tematikou. Nadále probíhala praktická výuka mediků v základních oborech medicíny.

Léčebná péče:

Při poskytování léčebné péče došlo k dalšímu rozvoji v oboru mininvazivní chirurgie. V roce 2007 byla prováděna laparoskopickou metodou již většina plánovaných operací kýl v oblasti třísla, většina plánovaných cholecystektomií, antirefluxní operace, resekční výkony na střevech a operace na slezině. Chirurgické oddělení dále zajišťovalo činnost školicího centra pro miniinvazivní chirurgii.

V traumatologii byla v roce 2007 prováděna operační léčba poranění pohybového aparátu dle principů AO, za použití biologické osteosyntézy, miniinvazivních a perkutánních operačních postupů. Dále byly nově prováděny akutní a plánované výkony artroskopické při poraněních velkých kloubů, zejména kolene a ramena.

Při poskytování léčebné péče došlo v roce 2007 k dalšímu rozvoji v oboru cévní chirurgie, kde začaly být rutinně prováděny aortobifemorální bypassy, operace aneurysmat břišní aorty, femoropopliteální bypassy proximální a distální a další cévní operace, které doposud nebyly prováděny.

V interních oborech došlo k rozvoji v provádění endoskopických vyšetření zažívacího traktu, provádění endoskopických léčebných zákroků včetně endoskopické cholangiopankreatografie a perkutánní endoskopické gastrotomie. Na pracovišti neinvazivní kardiologie došlo k rozvoji v provádění Holterova monitorování EKG, ambulantního monitorování krevního tlaku a echokardiografických vyšetření, nově především transezofageálního vyšetření, zátěžové echokardiografie a duplexní ultrasonografie periferních cév.

Na gynekologicko-porodnickém oddělení překročil počet porodů v roce 2007 hranici 1000 porodů / rok.

Novorozenecké oddělení je držitelem certifikátu baby friendly hospital.

Hospitalizované děti jsou připravovány na prováděná vyšetření a lékařské zákroky formou tzv. herní terapie, kterou provádí speciálně vyškolený pedagog.

V rámci oddělení následné péče byla v roce 2007 zřízena 4 sociální lůžka.

Neurologické oddělení ve spolupráci s interní JIP od roku 2007 poskytuje trombolytickou léčbu pacientů s akutní CMP.

Tabulka uvádí některé výkonnostní parametry nemocnice za rok 2007:

	10.-12.2007
Počet hospitalizovaných	3 726
Průměrná ošetrovací doba - dny	7,07
Počet výkonových bodů	80 688 361
Počet porodů	250
Počet ambulantních vyšetření	66 505

4 Ošetrovatelská péče

Definice oboru ošetrovatelství

Ošetrovatelství je vědní disciplína integrující poznatky z přírodních, humanitních a společenských vědních oborů. Vychází z filozofických teorií a uznává, že lidé jsou součástí přírodního a společenského prostředí, s nímž jsou v neustálé interakci. Předmětem zkoumání je člověk, zdraví, prostředí a ošetrovatelská péče. Systémovou metodou praxe je ošetrovatelský proces.

Ošetrovatelská péče z hlediska praxe je nepřetržitá pozornost věnovaná lidským potřebám zajišťující optimální prostředí pro zdraví a léčbu.

Cíl ošetrovatelství

Hlavním cílem ošetrovatelství je udržení dobrého zdravotního stavu a zlepšení kvality života člověka, rodiny a komunity. K dosažení tohoto cíle jsou orientovány všechny ošetrovatelské činnosti, které přispívají k podpoře a udržení zdraví, zabraňují vzniku onemocnění a pomáhají člověku co nejdříve získat soběstačnost a nezávislost. Pokud toho nelze dosáhnout, ošetrovatelské činnosti člověku zajišťují odpovídající péči a doprovázejí ho při umírání a klidné a důstojné smrti.

Charakteristické rysy ošetrovatelství

- ošetrovatelství vychází z celostního přístupu k člověku, jeho rodině a komunitě (tj. přírodního a společenského prostředí, ve kterém člověk žije),
- ošetrovatelství poskytuje péči o zdraví v přímém kontaktu s jednotlivci nebo skupinami lidí, kteří tuto péči potřebují,
- ošetrovatelství zahrnuje péči o uspokojování individuálních bio-psycho-sociálních potřeb člověka (zdravého, nemocného, handicapovaného, nevyлéčitelně nemocného a umírajícího), rodin a komunit (tato péče směřuje k zachování a posílení zdraví lidí, k zabránění poškození a zhoršování jejich zdraví, k prevenci vzniku onemocnění a snižování kvality jejich života),
- ošetrovatelství se podílí na snižování nákladů a zvýšení výkonnosti systému péče o zdraví obyvatelstva tím, že zlepšuje znalosti obyvatel v oblasti péče o zdraví a v tomto zájmu mění jejich postoje,
- zlepšuje soběstačnost a péči o sebe sama u jednotlivců, rodin a komunit,
- snižuje úmrtnost a komplikace, kterým lze edukací obyvatel a preventivními opatřeními předejít.

Úkoly ošetrovatelství

- udržovat a podporovat optimální zdravotní stav jednotlivců, rodin, skupin a komunit v různých situacích vyžadujících ošetrovatelskou péči,
- získat aktivní účast jednotlivců a rodin na procesu udržování a podpory zdraví, léčby a péče včetně podpory rodinné solidarity,
- sledovat potřebu ošetrovatelské péče u jednotlivců, a ve vzájemné spolupráci zabezpečit její maximální kvalitu,
- poskytovat ošetrovatelskou péči ve všech oblastech a zařízeních systému péče o zdraví obyvatelstva,
- provádět výzkum a využívat vědecky zdůvodněné pracovní metody, postupy a techniky, které mohou realizovat kvalifikovaní odborníci v ošetrovatelství,

- řídit a poskytovat ošetrovatelskou péči na základě nejnovějších vědeckých poznatků a teorií v ošetrovatelství, a to v souladu s etickými principy, právy pacientů, a s důrazem na maximální kvalitu a výkonnost,
- rozeznávat ošetrovatelské problémy, které mohou být předmětem výzkumu v ošetrovatelství, využívat a aplikovat výsledky výzkumu v ošetrovatelské praxi,
- vzdělávat a vychovávat všeobecné sestry a porodní asistentky za podpory Organizace spojených národů (OSN), v souladu se strategií Světové zdravotnické organizace (WHO), směrnicemi a doporučeními Evropské komise (EC), Mezinárodní organizace práce (ILO), Mezinárodní rady sester (ICN) a Mezinárodní rady porodních asistentek (ICM).

Ošetrovatelskou péči poskytují

Zdravotničtí pracovníci v oboru ošetrovatelství (všeobecné sestry a porodní asistentky), které mají zákonem vymezené kompetence (tzv. regulované nelékařské profese s koordinovanou odbornou přípravou na úrovni EU, mezinárodní označení - sestry 1. úrovně). Jsou to osoby, které získaly profesní kvalifikaci ve studijních programech na vysokých školách, které byly akreditovány v souladu se směrnicemi EU. Všeobecné sestry a porodní asistentky se po získání profesní kvalifikace specializují a nepřetržitě kontinuálně vzdělávají.

Proto také naše nemocnice pořádá řadu vzdělávacích akcí nejen pro své zaměstnance. Celoustavních seminářů, které pořádají společně s hlavní sestrou jednotlivá oddělení se pravidelně účastní i zástupci nelékařských oborů z okolních zdravotnických zařízení.

Záruka kvalitní péče

Kvalitu lze definovat jako poskytování takové péče, která uspokojí nebo dokonce předčí očekávání pacientů/klientů. Systém kvality se týká všech oborů nemocnice, proto v letošním roce začala lůžková oddělení s přípravou na akreditaci, kterou uděluje Spojená akreditační komise ČR a laboratoře se snaží o získání mezinárodně uznávaného Certifikátu kvality ISO 9001-2000. Příprava laboratoří je na konci roku 2007 v plném proudu.

Pokud laboratoře dosáhnou Certifikátu kvality ISO 9001-2000, bude to znamenat ocenění práce a úsilí, které při přípravách na certifikaci vynaložili. Zároveň to bude dobrá motivace lůžkových oddělení pro přípravu na akreditaci.

Pro všechny pacienty je to určitá záruka, že péče, kterou naše nemocnice poskytuje je bezpečná a kvalitní.

I tento rok se naše nemocnice zabývá Dotazníkovou anketou spokojenosti našich klientů. Připravili jsme zcela nové dotazníky, které již nedostává pacient/klient v každé dokumentaci, ale je volně přístupná na všech lůžkových oddělení, i v čekárnách ambulancí. Znění dotazníku je otištěno v příloze.

Pro rok 2008 připravujeme vyhodnocování Hlášení výskytu dekubitů a pádů v naší nemocnici.

Perspektivy

Nadále klást velký důraz na poskytování aktivní a individualizované péče našim klientům. Nejen od ošetrovatelského personálu se předpokládá komplexní přístup k potřebám nemocného.

5. Mzdová politika a lidské zdroje

K 1.10. 2007 vznikla akciová společnost.

Systém odměňování nebyl změněn, dodržely se veškeré mzdové nároky zaměstnanců, které měli v příspěvkové organizaci.

Průměrná mzda činila 18.877,- Kč

Ze mzdových prostředků bylo vyplaceno 38.532.025 Kč, z OON 4.476.666 Kč, celkem vyplaceno 43.008.691 Kč.

Z vyplacených prostředků na OON bylo vyplaceno na dohody o pracovní činnosti 4.472.166,-, na dohody o provedení práce 4.500 Kč.

Dohody o pracovní činnosti byly uzavírány u lékařů a sester zajištění provozu mimo stanovenou pracovní dobu.

Personální politika

K 31.12.2007 bylo zaměstnáno akciové společnosti

-83 lékařů, z toho 57 lékařů se specializovanou způsobilostí a 26 bez specializované způsobilosti, specializační vzdělávání ukončili 2 lékaři

- 352 SZP, z toho 102 se specializovanou způsobilostí a 250 bez specializované způsobilosti,

Stav zaměstnanců k 31.12.2007 -714 fyzické osoby,

-678 přepočtené na úvazky

Průměrný stav pracovníků

-714 zaměstnanců

Chrudimská nemocnice, a.s										
POČET PRACOVNÍKŮ A PŘEHLED MZDOVÝCH NÁKLADŮ DLE KATEGORIÍ ROK 2007										
	lékaři	farmaceuti	JOP VŠ	JOP SŠ	SZP	NZP	PZP	THP	D	Celkem
prům.počet	73,77	3,57	3,00	1,67	335,72	5,00	65,81	53,81	138,26	680,60
k poslednímu	72,46	3,50	3,00	1,00	333,68	5,00	66,99	54,48	138,77	678,86
Fyzické	83	4	3	1	348	5	72	55	143	714
celkem mzdy	7 574 501	331 145	326 474	108 064	19 502 402	244 155	2 808 133	3 097 602	4 539 729	38 532 205
Tarif	4 918 876	256 503	217 142	62 842	14 368 196	183 956	2 169 527	2 219 827	3 165 344	27 562 213
příplatky celkem	900 438	14 439	47 393	22 971	2 896 848	28 880	410 965	454 237	553 329	5 329 500
Osobní	335 183	1 721	17 652	22 751	313 574	3 813	43 041	300 998	240 184	1 278 917
Vedení	139 879	12 718	18 831		178 586			99 827	13 616	463 457
Riziko	57 509				416 165	5 620	97 020	6 949	15 043	598 306
zastupování										
přesčas Kč	33 661				46 520		25 314	3 007	178 313	286 815
Noční	66 701				646 616	5 905	67 145	13 851	34 437	834 655
so,ne	164 631		6 121	220	781 488	7 971	121 178	18 569	140 478	1 240 656
Svátek	136 535		4 789		560 419	5 571	82 581	14 043	109 571	913 509
Náhrady	450 904	38 303	28 444	22 251	1 636 077	31 319	198 027	295 330	557 260	3 257 915
odm. mimořádné	88 500	21 900			79 525		4 300	47 800	2 700	244 725
odm.ostatní	5 000							4 600	1 900	11 500
UPS výkon Kč	1 109 811		32 295		428 737					1 570 843
UPS čekání Kč										
ÚPS odměna Kč										
příslužba výkon Kč	17 028				11 396			33 959	24 051	86 434
příslužba čekání Kč	50 283		1 200		35 103			38 842	56 832	182 260
DPČ Kč	3 455 247		27 168	36 336	865 594				87 821	4 472 166
DPP	4 500									4 500
Odstupné										
OON celkem	3 459 747		27 168	36 336	865 594				87 821	4 476 666
prům. tarif	22 227	23 968	24 127	12 568	14 266	12 264	10 989	13 767	7 632	13 500
prům. mzda	34 226	30 942	36 275	21 613	19 364	16 277	14 224	19 252	10 945	18 877

6. Kontrolní činnost

Kontrolní činnost probíhala dle ročního plánu vedoucích pracovníků. Navíc byly prováděny pravidelné kontroly vedení zdravotnické dokumentace a vykazování poskytnuté péče zdravotním pojišťovnám.

Kontroly hospodaření jsou prováděny měsíčně – podkladem jsou pravidelně zpracovávány přehledy o skutečnostech i porovnání plnění rozpočtu podle jednotlivých nákladových a výnosových účtů platné účtové osnovy nejen za celé zařízení, ale i podle jednotlivých pracovišť.

Jednotliví vedoucí pracovníci mají průběžně k dispozici veškerá data včetně výkonových ukazatelů, jako je počet pracovníků, ošetřovacích dnů, unicitních rodných čísel pojištěnců, počet dosažených bodů, ZUMů včetně propočtů nákladů i výnosů na dosažený bod apod..

Na základě projednávaných skutečností jsou přijímána nápravná opatření, směřující ke zlepšení hospodaření.

7. Činnost odborů hospodářsko technické správy

7.1. Oddělení léčebné výživy

Oddělení léčebné výživy zajišťuje stravování pacientů, zaměstnanců a cizích strávníků včetně bývalých zaměstnanců.

Oddělení léčebné výživy je strukturováno do tří úseků

- administrativa
- skladové hospodářství
- výroba a expedice

Výsledky za rok 2007 jsou za období 1.10.2007-31.12.2007 kdy došlo k převodu na akciovou společnost.

Administrativa

- vedoucí odd. léčebné výživy
- nutriční terapeuti
- ekonom

Úkolem nutričních terapeutů je plánování a normování jídelních lístků dle platného „Dietního systému pro nemocnice“. Sepisování individuálních jídelních lístků přímo s pacientem za asistence ošetřujícího lékaře. Pravidelné pohovory s pacienty na lůžkových odděleních a jejich edukace před propuštěním do domácího ošetření. Vypracovávají podklady pro ekonoma provozu.

Je vyčleněn jeden nutriční terapeut pro styk s pacienty lůžkových odděleních. Tím je zajištěna zpětná vazba na pestrost jídelníčků, teploty stravy apod.

Ekonom provozu zajišťuje logistiku provozu, zpracovává a předává ekonomické výstupy do mzdové a finanční účtárny včetně výkazů práce pracovníků kuchyně.

Skladové hospodářství

- vedoucí skladu potravin
- skladnice

Vedoucí skladu provádí příjem a výdej zboží na sklad. Vede skladovou evidenci, je pověřena likvidací faktur. Zodpovídá za uskladněné zboží a provádí pravidelné kontroly dle systému HACCP.

Skladnice vyskládňuje zboží na provoz a provádí pravidelnou sanitaci skladového hospodářství.

Výroba a expedice

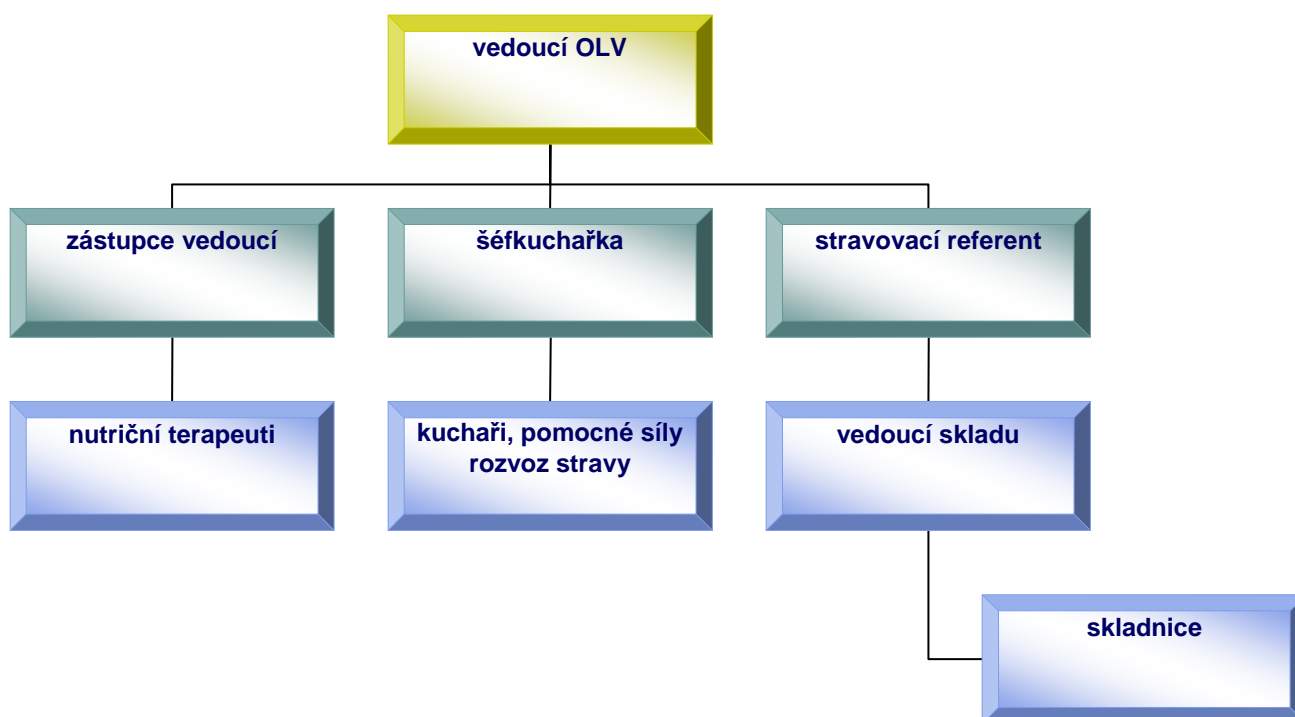
- šéfkuchařka
- kuchaři
- pomocné síly
- pracovníci rozvozu stravy

Výrobu teplé i studené kuchyně zajišťují kuchaři pod přímým vedením šéfkuchařky. Porcují stravu na výdejním páse pro pacienty a vydávají personální stravu.

Pomocné síly připravují polévky a přílohy. Provádí sanitaci provozu, mytí stolního a provozního nádobí.

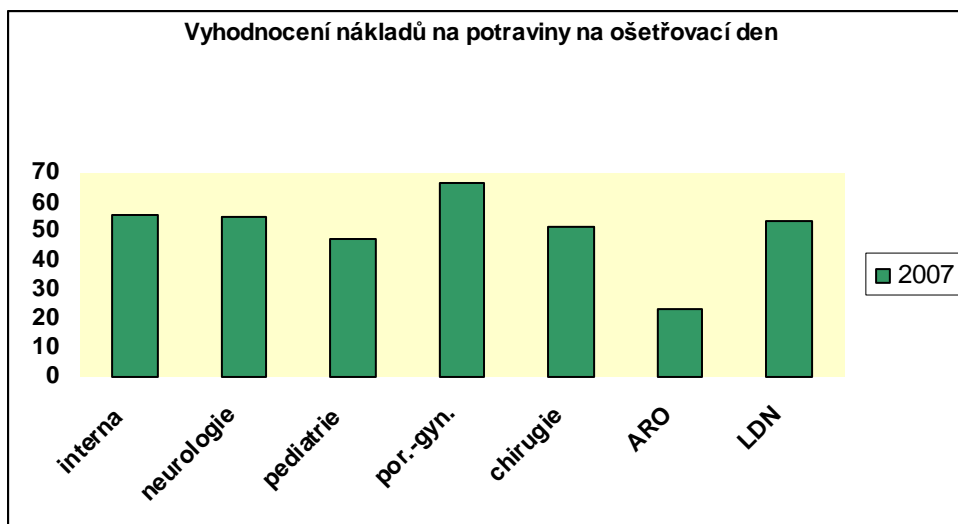
Pracovníci rozvozu stravy zajišťují expedici stravy na lůžková oddělení a svoz použitého nádobí.

Organizační struktura oddělení léčebné výživy

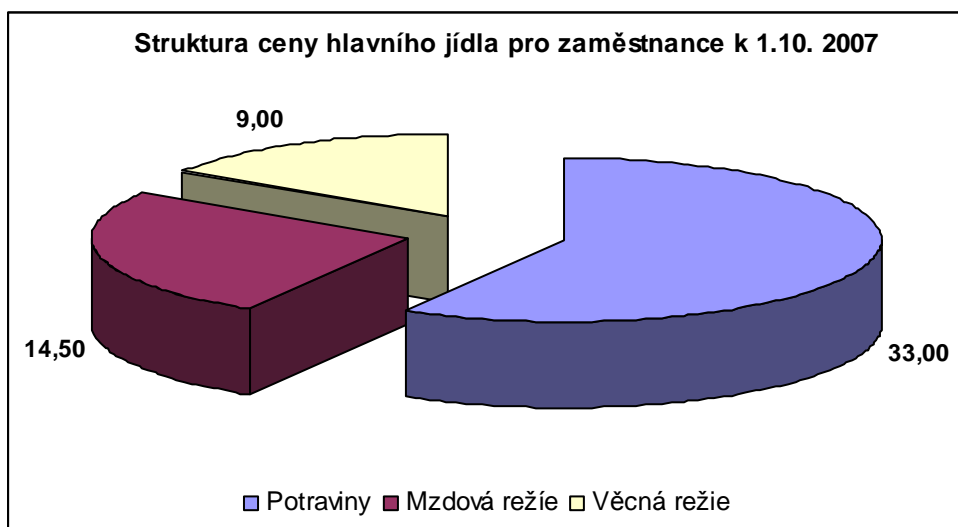


Za období 1.10. 2007 až 31.12. 2007 stravovací jednotka činí 54,42 Kč

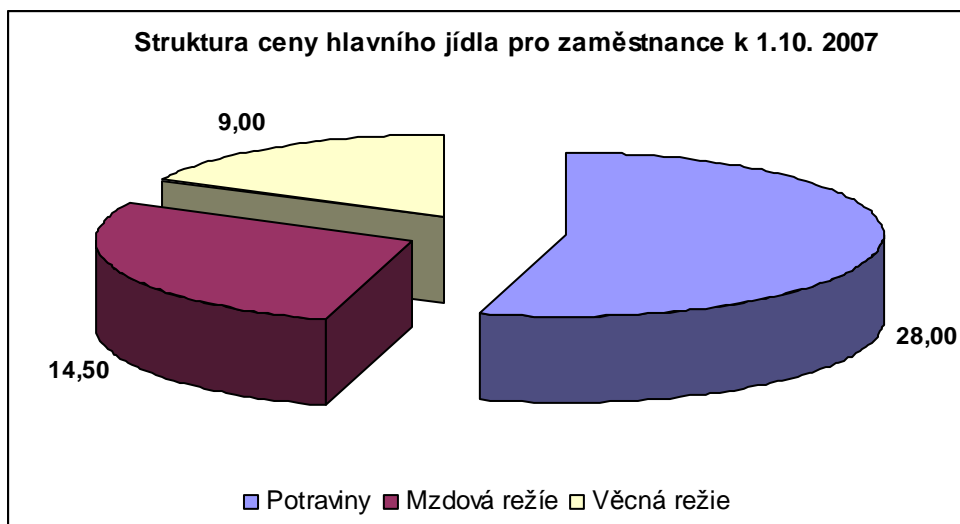
rok	2007
interna	55,46
neurologie	55,05
pediatrie	47,65
por.-gyn.	66,30
chirurgie	51,72
ARO	23,17
LDN	53,27



Potraviny	33,00
Mzdová režie	14,50
Věcná režie	9,00

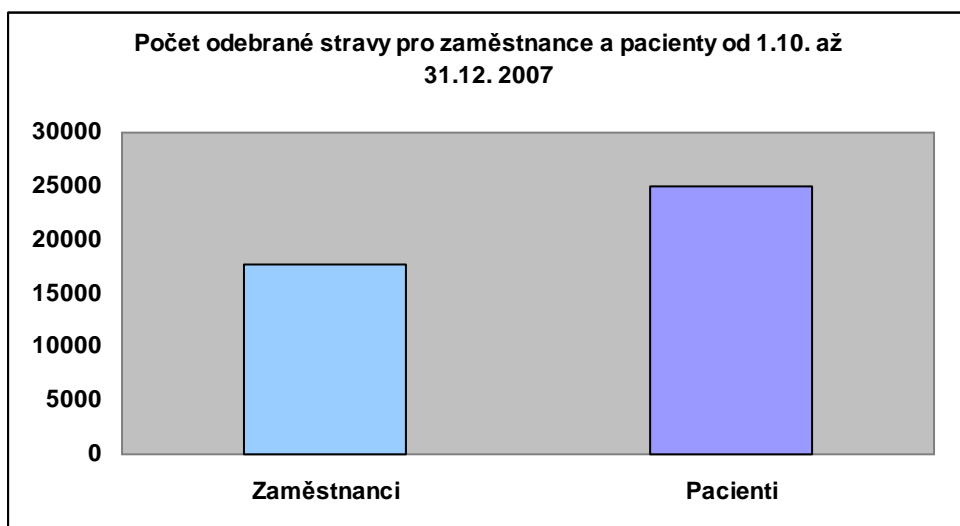


Potraviny	28,00
Mzdová režie	14,50
Věcná režie	9,00



Počet odebrané stravy v roce 2007 za zaměstnance a pacienty. U pacientů jde o celodenní stravování.

Zaměstnanci	17 791
Pacienti	24 941



7.2 Technický odbor

Technický odbor je součástí hospodářsko technické správy nemocnice, strukturovaný od roku 2007 do šesti úseků.

Každý úsek, níže uvedený, se zabývá specifickou oblastí, nezbytnou pro zajištění plynulého chodu našeho zařízení.

- úsek péče o základní fondy (BaS)
- úsek péče o základní fondy (SaZ)
- úsek servisu zdravotní techniky a metrologie
- úsek energetiky, ekologie a vodního hospodářství
- úsek strojních investic
- úsek údržby

Cílem pracovní činnosti jednotlivých úseků je komplexní zajištění servisu zdravotnického provozu naší nemocnice. Jedná se o zajištění řádného stavu budov, strojního zařízení, spolehlivého chodu jednotlivých technologií, servisu zdravotní techniky včetně jejího nákupu. Dále zajišťují nákup, ale i výrobu energií, investice strojního charakteru, likvidaci odpadů a řadu dalších činností. V neposlední řadě se podílí i na přípravě stavebních investic.

Rok 2007 byl pro náš odbor mimořádný tím, že byl rozdělen na dvě období, a to období činnosti příspěvkové organizace a období zahájení činnosti akciové společnosti. Hodnocené období je tedy pouze od 1.10.2007. S ohledem na tuto skutečnost byl účetně sestaven plán pouze pro toto období.

Veškerá činnost odboru ve všech oblastech směřovala k tomu, aby finanční limity dané plánem nebyly překročeny. Z větších prací se pouze dokončila další etapa hydraulického vyvážení systému TUV a ostatní plánované pro toto období byly zastaveny. Prováděla se pouze běžná údržba a nákup nejn nutnějších náhradních dílů a materiálu.

V tomto sledovaném období byly zahájeny naplno také stavební investiční akce. Stavební práce probíhaly pouze za mírně omezeného provozu nemocnice. Zde bylo nutné zabezpečit plynulou návaznost nově budovaných technologií do stávajícího systému, aniž by byla omezena provozuschopnost naší nemocnice. Na tomto místě je nutné poděkovat především technikům a pracovníkům vlastní údržby, kteří prováděli technickou podporu ze strany nemocnice.

Nyní podrobněji a jednotlivě k vlastní práci úseků :

Úsek péče o základní fondy (BaS a SaZ)

Tento úsek zabezpečuje především činnost strojní a stavební dodavatelské údržby. Patří sem servis a opravy výtahové techniky, hydraulických zvedáků, vzduchotechnických a klimatizačních zařízení, potrubní pošty, EZS a EPS, velkokuchyňské technologie, svolávacího a dorozumívacího zařízení a jiných dalších technologických celků, včetně technického vybavení jednotlivých oddělení.

Dále to jsou opravy staveb, plánování a zajišťování malířských a natěračských prací. V neposlední řadě je to kontrolní činnost s pravidelnými revizemi jednotlivých technologií. Veškeré uvedené činnosti zajišťujeme podle předem stanovených ročních plánů s ohledem na výši přidělených finančních prostředků nemocnice. V roce 2007 došlo bohužel k řadě úprav a jejich rapidnímu snížení, jak již bylo uvedeno dříve. Toto se pak promítlo do výsledného plnění jednotlivých kapitol.

Úsek zdravotní techniky a metrologie

Prostřednictvím tohoto úseku zabezpečujeme opravy a servis zdravotní techniky, včetně metrologie. Metrologie je zajišťována komplexně, tedy jak pro zdravotní, tak i pro technickou část našeho zařízení.

Metrologie

Přestože je metrologie začleněna do oddělení zdravotní techniky, má působnost celoustavní, to znamená, že zahrnuje měřicí techniku i mimo zdravotní část. Tato činnost se řídí metrologickým řádem. V průběhu roku byla provedena řada kalibrací a měření přístrojů dle požadovaných lhůt. Byla provedena i kontrola na vybraných pracovištích s ohledem na dodržování lhůt kalibrací vah. Nebylo zjištěno žádných závad. V průběhu září byla provedena pracovníkem ČMI Pardubice kontrola této činnosti s tím, že metrologie je vedena na požadované úrovni. Je nutné pouze aktualizovat metrologický řád o nově vydané vyhlášky. Toto se v současné době provádí.

Úsek energetiky, ekologie a vodního hospodářství

Obsahem činností tohoto úseku je zajištění hospodárného provozu energetických zařízení a sledování jednotlivých níže popsaných energií. Součástí tohoto oddělení je i odpadové hospodářství nemocnice. Kromě hospodárného provozu jednotlivých energií je i povinností dodržet jejich odpovídající kvalitu.

Kotelna

Činnost tohoto střediska zajišťují v současné době čtyři pracovníci s platným oprávněním k obsluze středotlakých kotlů. Kotelna je provozována ve dvousměnném nepřetržitém provozu. Zdroje na výrobu páry jsou v provozuschopném stavu. Pokud nedojde ke změně koncepce výroby páry centrálně, bude nutné ve výhledu počítat s doplněním stávajícího vyvíječe páry LOOS druhým stejně výkonným agregátem, neboť dochází životnost baleného středotlakého kotle který je ještě z původního vybavení kotelny a v současné době je jediným náhradním zdrojem technologické páry pro naše zařízení. V současné době vyrábíme technologickou páru pro potřeby centrální sterilizace, kuchyňského provozu a klimatizace /vlhčení vzduchu/. Za rok 2007 bylo vyrobeno této páry 3006 GJ. Pracovníci střediska jsou, kromě obsluhy kotelny, pověřováni dalšími úkoly, které úzce souvisí s tímto střediskem i mimo něj. Své úkoly plní svědomitě.

V roce 2008 počítáme se zásadní rekonstrukcí centrální sterilizace a změnou technologie s přechodem z centrální páry na lokální, vyrobenou vlastním vyvíječem přímo v přístroji. V tomto okamžiku lze uvažovat o decentralizaci ostatní technologické páry. V dané situaci jsme, ale pouze závislí na el. energii. Je nutno ještě zvážit zda nezachovat i druhý zdroj, tedy páru pro případ nouze. Také záložní zdroj není schopen v současné době plně zásobovat kompletní uvažovanou technologii centrální sterilizace.

Práci tohoto střediska hodnotíme v současné době jako velmi přínosnou a vysoce profesionální.

Úsek strojních investic a BOZP

Uvedený úsek zajišťuje objednávání, nákup a uvádění do provozu strojních investic, neinvestičních lékařských přístrojů, část administrativní činnosti a referát bezpečnosti práce pro naše zařízení.

Úsek vlastní údržby

Středisko provádí veškerou vnitroustavní údržbu potřebnou pro zajištění chodu jednotlivých technologií a strojního vybavení v objektech naší nemocnice. Je obsazeno pracovníky s odbornou kvalifikací, která plně odpovídá požadavkům našeho zařízení a profesně pokrývá základní potřebu řemesel. V průběhu roku byly zajišťovány kromě běžných požadavků na žádanky i rozsáhlejší opravy.

Celkový počet požadavků z oddělení činil 664 ks. V těchto požadavcích je také zahrnuta i výroba nového atypického nábytku a různých specifických pomůcek. Jedná se o tvz. práce ve vlastní režii. Celková částka takto vyrobeného zařízení činila 33669,0 Kč.

Práce celého střediska je vysoce profesionální a na dobré odborné úrovni.

7.3. Provozní odbor

Provozní odbor v roce 2007 zajišťoval administrativní a provozně – technické činnosti níže uvedenými odděleními a úseky:

- Oddělení dopravy
- Oddělení administrativních činností
 - manipulace s prádlem
 - správa bytového hospodářství
 - administrativní činnosti
 - telefonní ústředna
 - podatelna
 - pokladna
- Oddělení provozních činností
 - vrátnice
 - nádvorní četa
 - zahrada
 - svoz odpadků
 - archiv
 - úsek správy majetku
- Oddělení MTZ
- Oddělení úklidové služby

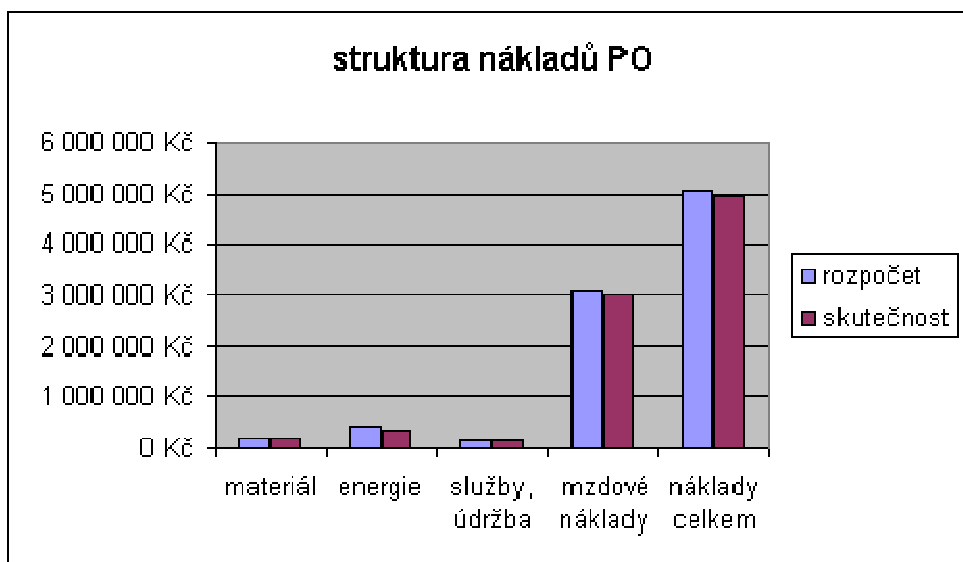
Z nejdůležitějších úkolů, které PO zabezpečoval mimo běžnou činnost, je nutné uvést především plnění úkolů spojených s přechodem nemocnice na akciovou společnost. V Chrudimské nemocnici, a.s. zároveň proběhla řada stavebních úprav za provozu, které výrazně zatěžovaly provozní odbor. Velmi náročným úkolem pro PO byl přechod na nový ekonomický informační systém QI. V této souvislosti muselo řešit složité úkoly především oddělení MTZ a evidence majetku.

MTZ

V roce 2007 se podařilo využít nového EIS pro elektronizaci procesu od vytvoření interní objednávky až po dodávku zboží. Rovněž bylo využito společného vyjednávání, v rámci sdruženého nákupu nemocnic PK, pro získání výhodnějších cen od dodavatelů.

Struktura nákladů provozního odboru v roce 2007 (AS):

	materiál	energie	služby, údržba	mzdové náklady	náklady celkem
rozpočet	176 400 Kč	409 500 Kč	156 900 Kč	3 061 500 Kč	5 055 300 Kč
skutečnost	201 533 Kč	367 628 Kč	139 560 Kč	3 014 671 Kč	4 960 613 Kč



Z grafu je zřejmé, že rozhodující složkou v nákladech PO představují osobní náklady. Vzhledem k tomu, že v provozním odboru byla v uplynulých letech provedena reorganizace s výrazným snížením počtu pracovníků a rovněž náklady na materiál byly minimalizované, nelze výraznější snížení nákladů provozního odboru v dalším období předpokládat.

7.4. Odbor informatiky

Odbor informatiky se člení na:

- Úsek správy sítě (SW, HW)
- Úsek zdravotních pojišťoven

Oblast informatiky je nedílnou součástí diagnosticko-terapeutického procesu nemocnice. Všechna oddělení jsou propojena v rámci nemocniční sítě a veškeré údaje o pacientech jsou sdíleny těmi, kteří s nimi pracují. Toto vše je pak integrováno v rámci centrálního registru, účtování zdravotním pojišťovnam včetně dalších nadstaveb jako jsou krajské úlohy (MarkQ, systém DRG) a celostátní statistiky NZIS. V současné době máme v centrálním registru 169 tis. pacientů (88 tis. žen a 71 tis. mužů, 1365 cizinců).

Nemocniční síť je velmi obsáhlá a s výjimkou příjmových ambulancí je vybudována v architektuře strukturované kabeláže – v roce 2008 bude i tato část nahrazena strukturovanou kabeláží. Počet stanic pracujících nyní v síti dosahuje čísla 230. Tyto stanice využívají v rámci centrálního vybavení a propojení základní kameny nemocniční sítě: novellský souborový server včetně aplikací pro laboratorní informační systémy, databázový server se základní úlohou nemocnice – nemocničním informačním systémem Medea, server komunikační pro elektronickou poštu a internetové připojení, server pro stravovací systém (objednávky stravy pacientů, zaměstnanců i vlastní organizaci stravovacího provozu, jeho technologie včetně výdeje na kartový bezkontaktní systém), SQL server pro ekonomický informační systém a další centrální technologii, jako jsou rozvaděče a další technické součásti výpočetního střediska.

První akcí v akciové společnosti byla náhrada základního serveru s databází klinického systému (NIS Medea), který již přestal postačovat. Nový server má nejen dostatečnou kapacitu z hlediska datového prostoru, ale umožňuje i rychlejší odezvy především při centrálních zpracováních. Zrychlení pocítili i běžní uživatelé v síti zvláště při přípravě statistických přehledů a jiných hromadných akcích. V tomto období jsme také pokročili ve zpracování dat a vyhodnocení dle systému DRG – tento systém nabývá stále na významu při financování nemocnice.

V rámci akciové společnosti jsme museli v roce 2007 nově zavedený ekonomický SW – QI podrobit zásadní nové implementaci dle pravidel akciové společnosti včetně importu dat, která přecházela do akciové

společnosti. Znamenalo to při převodu dat velký objem práce s tím spojené. Současně se nám podařil další významný krok, který spočíval ve zprovoznění modulu fakturace vykázané péče zdravotním pojišťovnám přímo ze SW Medea. Jako první ze všech nemocnic provozujících NIS Medea jsme dosáhli toho, že faktury z NIS Medea umíme zpracovat do EIS QI a tím mít datové zdroje v obou stěžejních systémech NIS a EIS.

Data z NIS Medea tak doplňují průběžné naplňování daty z jiných zdrojů pocházejících mimo QI, tj. ze mzdového SW, ze stravovacího SW. Na fakturaci z NIS Medea pak navazuje plnění datových zdrojů podrozvahových údajů z databáze Medea, které následně umožňuje sledovat výkonnost nemocnice.

I nadále pracujeme na nastavování prostředí tak, aby se snižovala chybovost vykázané péče prostřednictvím různých filtrů a nastavení (příslušnost k pojišťovnám, podmínky vykazování a další - důležitá role pracovníků centrálního příjmu a komunikace se zdravotními pojišťovnami). Významným přínosem je také zprovoznění elektronické komunikace se zaměstnaneckými zdravotními pojišťovnami. Z hlediska oprav revizními lékaři odmítnuté péče zaznamenáváme pokrok vzhledem k rychlejší komunikaci na podkladě datových souborů především s pobočkou VZP. Zde se nám daří již následující měsíc reagovat na vyřazenou péči a po patřičné opravě vracet odmítnutou péči do hry a tím umožnit reálnou představu o dynamice systému. Tyto údaje pak spolurozhodují o úspěšném řízení nemocnice a jsou tedy pro vedení nemocnice velice důležité, a proto je na ně vyvíjen neustále velký tlak.

V rámci pardubického kraje se i v rámci akciové společnosti podílíme na společných úlohách, kam posíláme podkladové údaje o provozu nemocnice v rámci systému MarkQ.

Nemocnice je trvale připojena do internetové sítě, z níž pro ni plynou známá nebezpečí spojená s přenosem virů a zahlcováním spamovou poštou. Samozřejmostí je tedy i neustálý dohled nad antivirovou ochranou sítě i likvidace spamů, kterou provádíme ve spolupráci s poskytovatelem internetového připojení. Také jsme připravili certifikovaný přístup do nemocničního prostředí z internetu (VPN) a je dle oprávněných požadavků postupně realizován (provoz NIS Medea z ambulance v Hlinsku, pro spolupracující firmy – k umožnění operativnosti potřebných změn SW, konzultační práce bez nutnosti cestovních výloh a další účely).

Z hlediska ucelené architektury informačního systému dlouho očekávané zlepšení sice neproběhlo v roce 2007 - dokončení strukturované kabeláže pro příjmové ambulance a pracovníků lékařů v „krčku“, ale již začalo na začátku roku 2008 a tedy se můžeme těšit na jeho dokončení v příští výroční zprávě. Přidanou hodnotou k tomuto úsilí je i sjednocení telefonních připojení prostřednictvím strukturované kabeláže a lepším možností průběžně požadovaných modifikací připojení. Z hlediska telefonů máme systém podchycený i z hlediska volání a možnosti hotelových účtů pro pacienty nadstandardních pokojů.

Centrální příjmová kancelář se nadále vyvíjí a postupně dochází k její další profilaci – její základní funkcí je role informační ve vztahu k pacientům a návštěvníkům nemocnice a jako pomoc zdravotním oddělením především příjmovým ambulancím. Přebírá též řadu administrativních činností i vzhledem ke zvyšující se potřebě přímých plateb a dalších služeb. Současně pečuje o aktualizaci centrálního registru a komunikuje se zdravotními pojišťovnami a dalšími institucemi. Na konci roku bylo nutno rozšířit její náplň vzhledem k přípravě inkasování poplatků za klinická vyšetření v ambulancích, při pohotovosti a v rámci hospitalizace. Bylo nutno rozšířit kádr pracovníků o pracovníky recepce a zorganizovat výběr poplatků, což přináší další enormní nárůst práce a zodpovědnosti pracovnícím.

Akciová společnost i nadále spolupracuje s privátními subjekty, které jsou provozovány v objektu nemocnice: firmy Fresenius, Multiscan a Dimed. Tyto firmy využívají informační infrastrukturu nemocnice buď k provozování vlastního SW (Fresenius a Multiscan) a současně je jim umožněno v definované podobě využívat základní nemocniční informační systém Medea. Firma Dimed, která provozuje rentgenové pracoviště a oddělení nukleární medicíny, využívá integrovaný nemocniční systém Medea včetně zpracování dat pro zdravotní pojišťovny.

Další aktivitou nemocnice ve směru k okolním zdravotním subjektům je využití projektu Mise pro zabezpečené předávání dat – výsledků vyžádaných vyšetření provedených komplementem – a tím rozšíření nabídky těchto oddělení pro okolní subjekty.

Závěrem můžeme konstatovat, že i v akciové společnosti se podařilo oblast informatiky posílit jak z hlediska komplexnosti zpracovávaných úloh, propojení jednotlivých segmentů, tak z hlediska technického vybavení. Postupně se nám daří měnit zastaralou techniku za novou a minimalizovat náklady doplňováním HW komponent ve vlastní režii. Spolupráce s místními firmami z hlediska doplňování infrastruktury, HW i dalších komunikačních nástrojů představuje flexibilní potenciál pro růst nemocnice (při vědomí platební schopnosti nemocnice). Zapojujeme se i do krajských projektů, které by měly přispět především k rozvoji komunikace mezi subjekty, předávání patientských dat a tím i úspora nákladů na drahá vyšetření, a zvládnutí tlaku na exponenciálně rostoucí potřebu objemu datových úložišť.

V Chrudimi dne 28.3.2008

.....
MUDr. Vojtěch Němeček
člen představenstva
Chrudimská nemocnice, a.s.